

节Ⅲ有椭圆形次生感觉圈6—9个，分布于基部1/3；原生感觉圈及次生感觉圈均有睫毛。喙粗短，达前足基节，唇基前部有一圆形突起，与腹部背片Ⅰ背瘤约等，有1对长刚毛；节Ⅳ+Ⅴ短盾状，长0.06mm，为基宽0.63倍，为后足跗节Ⅱ0.47倍，有长短毛4对，其中次生毛2对。足光滑，胫节端部有小刺突分布。后足股节长0.63mm，为该节直径8.8倍，为触角节Ⅲ0.90倍；后足胫节长1.05mm，为体长0.43倍，长毛0.05mm，与该节最宽处约等；胫节端部毛不同于该节其他毛。跗节Ⅰ毛序：7，7，7。翅脉正常，无县，翅脉淡色。腹管截断状，光滑，无缘突，长0.80mm，为基宽0.85倍，为尾片0.53倍。尾片瘤状，瘤状部有微刺突瓦纹，有长短毛13根。尾板分裂为两片，呈浅“W”形，有长短毛16根。生殖板淡色，有长毛16根。

**观察标本** 1头有翅孤雌蚜，1975-V-4，浙江（杭州市植物园），No.5568，寄主：刚竹，钟铁森采。

**分布** 浙江（杭州）、台湾；朝鲜半岛，日本，欧洲，北美洲。

**生物学** 在竹类植物的叶背面取食。

#### (65) 竹纵斑蚜 *Takecallis arundinariae* (Essig, 1917) (图 156, 图版Ⅳ)

*Myzocallis arundinariae* Essig, 1917: 302; Swain, 1919: 24; Takahashi, 1926: 159.

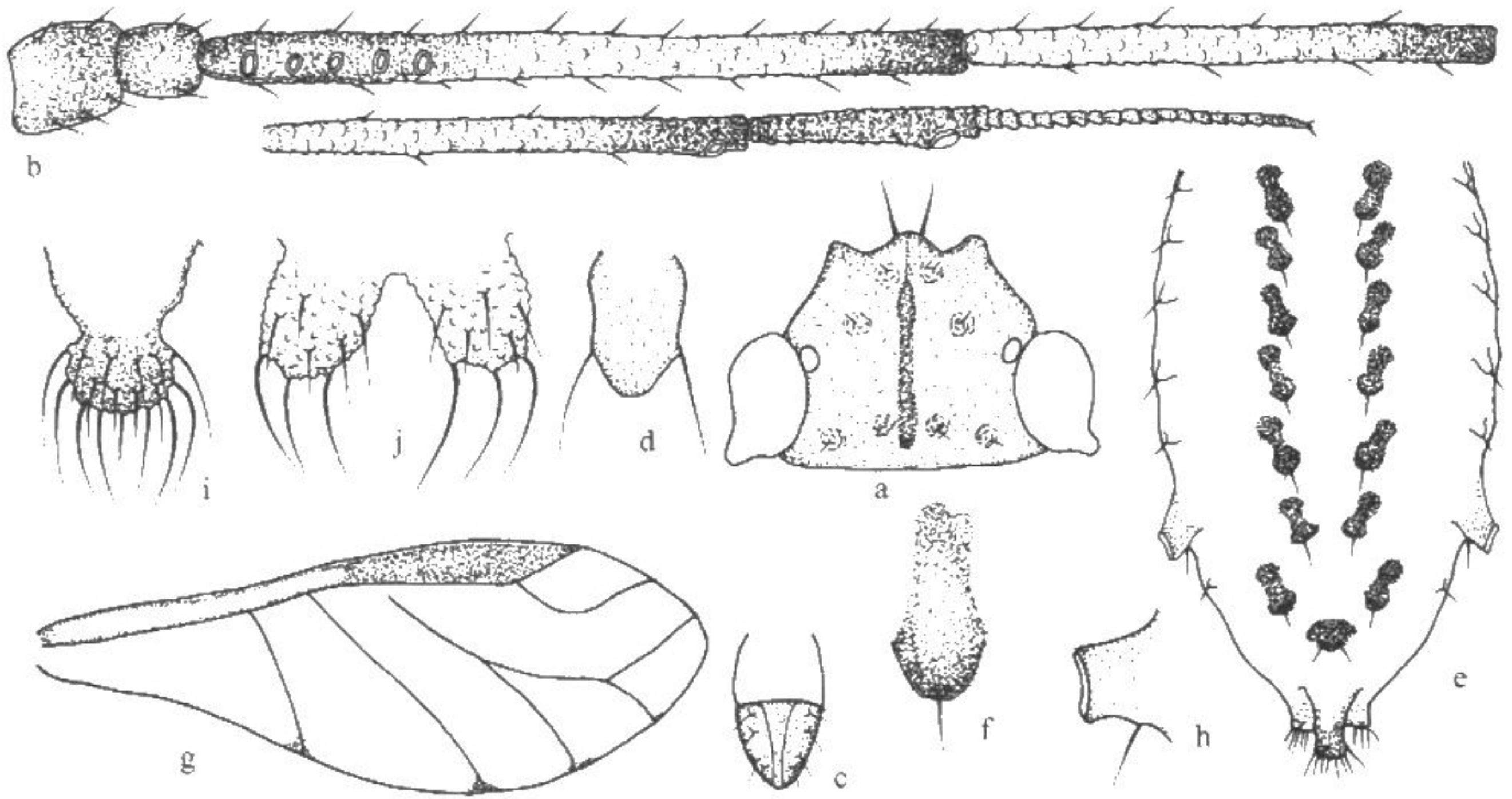
*Myzocallis bambusifoliae* Takahashi, 1921: 73.

*Takecallis arundinariae* (Essig): Börner, 1952: 60; Tao, 1963: 59; Stroyan, 1964: 34; Hille Ris Lambers, 1965: 202; Takahashi, 1965: 58; Eastop, 1966: 520; Higuchi, 1968: 27; Higuchi, 1972: 35; Zhang *et* Zhong, 1983: 158; Tao, 1990: 134; Qiao *et* Zhang, 2004 (in press).

#### 特征记述

**有翅孤雌蚜** 体长卵形，体长2.30mm，体宽0.92mm。活体淡黄色，体背被薄粉，触角全节分泌短蜡丝，头部、胸部背有纵褐色斑，腹部有纵斑。玻片标本淡色，有黑褐色纵斑，前胸、中胸小盾片有背中带，前胸侧缘有窄带围成三角形斑，中胸侧域各一纵带，前缘域有二小斑；腹部背片Ⅰ—Ⅶ各有1对纵斑，每对呈倒八字形，背片Ⅵ者靠近，背片Ⅶ者远离，背片Ⅷ者聚为一小圆突斑，每斑与突起的毛瘤相接，各有1短刚毛；背片Ⅰ—Ⅶ各有淡色缘瘤，位于气门背向，每缘瘤顶端各1根长刚毛，背片Ⅵ者位于腹管基部后方；背片Ⅷ1对短中刚毛。触角节Ⅰ—Ⅲ黑色，节Ⅲ中部稍淡，节Ⅳ—Ⅴ端部1/3—1/4黑色，节Ⅵ骨化淡色。喙骨化灰褐色，足胫节及跗节灰褐色，其余淡色。腹管、尾板淡色，尾片黑褐色。体背光滑。气门圆形开放，气门片淡色。无节间斑。体背少数短毛，腹面多长毛，中额1对长毛，头背4对短毛；前胸背板宽大有短中毛2对，1对缘毛；背片Ⅷ毛长为触角节Ⅲ最宽直径0.31倍，腹部背片缘毛为其0.33倍，头顶中额毛长为其0.98倍或等长。中额隆起，额瘤外倾，额有明显“V”字形加



图 156 竹纵斑蚜 *Takecallis arundinariae* (Essig)

有翅孤雌蚜 (alate viviparous female)

a. 头部背面观 (dorsal view of head); b. 触角 (antenna); c. 喙节IV + V (ultimate rostral segment); d. 唇基凸起 (finger-like tubercle on clypeus); e. 腹部背面观 (dorsal view of abdomen); f. 体背刚毛及腹部背斑 (dorsal seta of body and dorsal patch on abdomen); g. 前翅 (fore wing); h. 腹管 (siphunculus); i. 尾片 (cauda); j. 尾板 (anal plate)。

厚部分，其两臂起自额瘤内侧，在中单眼后腹面相交。触角细长，节Ⅲ—Ⅵ有淡色小刺突构成横纹，全长3.00mm，为体长1.3倍；节Ⅲ0.92mm，节Ⅰ—Ⅵ长度比例：11:9:100:71:65:30+41；节Ⅰ—Ⅵ毛数：4、3或4、21—27、8或9、4或5、1或2+0根，鞭部顶端4根短刚毛，节Ⅲ毛长为该节最宽直径0.36倍；节Ⅲ膨大部分有长卵形次生感觉圈4—6个，分布基部1/3黑色部分。喙极短粗，光滑，不超过前足基节，节Ⅳ—Ⅴ呈心脏形，末节有毛4对。足光滑，胫节多毛，股节少毛；后足股节0.55mm，为触角节Ⅲ0.60倍；后足胫节0.93mm，与触角节Ⅲ约等长，为体长0.41倍，毛长为该节中宽0.87倍；跗节Ⅰ毛序：5，5，5。翅脉正常。腹管短筒形，基部后面有1根长毛，光滑，无缘突，有淡色切迹，全长0.08mm，稍短于基宽，为尾片0.57倍，与触角节Ⅱ约等。尾片瘤状，中央明显凹入，有长短刚毛11—14根。尾板分裂为两片，有长短刚毛15—19根。生殖板淡色，有刚毛11—14根，包括前毛1对。

**观察标本** 6头有翅孤雌蚜，1985-V-15，河北（易县），No. Y5839，寄主：毛竹，田士波采；10头有翅孤雌蚜，1975-V-24，浙江（杭州植物园），No. 5804，寄主：小竹，钟铁森采；6头有翅孤雌蚜和7头若蚜，1975-IV-29，浙江（杭州市），No. 5520，寄主：苕竹，钟铁森采；6头有翅孤雌蚜和2头若蚜，1975-V-4，浙江（杭州植物园），No. 5573，寄主：唐竹 *Sinobambusa tootsik*，钟铁森采；5头有翅孤雌蚜，1975-V-9，浙



江(杭州市), No.5659, 寄主:小竹, 张广学采; 1头有翅孤雌蚜, 1982-IV-23, 福建(武夷山), No.7515, 寄主:小竹, 钟铁森采; 2头有翅孤雌蚜, 1975-VI-12, 山东(泰山), No.6001, 寄主:小竹, 钟铁森采; 9头有翅孤雌蚜和6头若蚜, 1975, 山东(青岛中山公园), No.Y1083, 寄主:崂山青竹, 于志寿采; 1头有翅孤雌蚜, 1977-X-23, 湖北(恩施天池山), No.6777, 寄主:水竹, 张广学采; 2头有翅孤雌蚜, 1988-X-12, 湖南(大庸市张家界林场), No.8943, 寄主:楠竹, 钟铁森和张万玉采; 1头有翅孤雌蚜, 1988-X-11, 湖南(张家界), No.8938, 寄主:小竹, 钟铁森和张万玉采; 6头有翅孤雌蚜, 1995-IV-13, 云南(丽江市), No.10695, 寄主:竹子, 乔格侠采; 8头有翅孤雌蚜, 1980-V-24, 云南(丽江市), No.7151, 寄主:小竹, 钟铁森采; 4头有翅孤雌蚜和2头若蚜, 1979-IX-3, 云南(嵩明县), No.Y1736, 寄主:竹子; 1头有翅孤雌蚜和2头若蚜, 1982-II-12, 云南(昆明市), No.7285, 寄主:竹, 张广学采; 8头有翅孤雌蚜和1头若蚜, 1960-II-18, 云南(昆明市), No.4050, No.4068, 寄主:竹, 张广学采; 2头有翅孤雌蚜, 1986-IX-4, 甘肃(兴隆山), No.8632, 寄主:竹, 张广学和李静华采。

**分布** 河北(易县)、浙江(杭州)、福建(武夷山)、江西(星子)、山东(泰山、青岛)、湖北(恩施)、湖南(张家界)、四川、云南(昆明、嵩明、丽江)、甘肃(兴隆山)、台湾; 日本, 朝鲜半岛, 欧洲, 北美。

**生物学** 在竹类植物的叶背散居。寄主植物有桂竹、空心苦竹、布袋竹、刚竹、石竹、荻竹、小竹、毛竹、水竹等, 国外记载有青篱竹属一种、日本青篱竹及毛竹属数种(Higuchi, 1972)。

#### (66) 斑凸唇斑蚜 *Takecallis assumentus* Qiao et Zhang, 2004 (图 157)

*Takecallis assumentus* Qiao et Zhang, 2004: (in press)

##### 特征记述

**有翅孤雌蚜** 身体椭圆形, 体长 2.35mm, 体宽 0.83mm。活体整个身体黄色, 触角灰蓝色。玻片标本整个身体淡色, 前胸背板侧缘有 1 对深褐色细纵带; 触角节 I—II 淡褐色, 外侧半淡色; 节 III 基部淡色, 节 III 其余部分与节 IV—V 深褐色, 节 VI 基部淡褐色, 节 VI 鞭部淡色; 跗节 II 褐色, 其余足节淡褐色; 尾片、尾板淡色, 腹管端部褐色, 其余淡色。腹部背片 I—VII 各节有 1 对褐色近圆形中侧斑, 背片 I 者有时色淡, 1 对小型背瘤分别位于各斑上; 背片 VIII 有 1 个近圆形中斑, 中瘤位于其上。触角节 III—VI 有横瓦纹; 胫节近端 1/3 有稀疏小刺突横纹, 胫节顶端有 3 根钉状毛; 跗节 II 有小刺突横纹。腹部背片 I—IV 各有 1 对隆起的缘瘤, 上有 1 根毛和 1 个小圆形透明乳突。体背毛细而尖锐。头部有 1 对头顶毛, 1 对额瘤毛, 1 对前背毛和 2 对后背毛。头顶毛长 0.036mm, 为触角节 III 最宽直径 0.74 倍。前胸背板有 2 对中毛和 1 对后缘毛。腹部背